

TEMPO DE DURAÇÃO DA PROVA: 04 HORAS E 30 MINUTOS

INSTRUÇÕES PARA A REALIZAÇÃO DA PROVA OBJETIVA

1. ABRA ESTE CADERNO DE PROVAS SOMENTE QUANDO AUTORIZADO.
2. Confira se sua prova corresponde à modalidade para a qual você se inscreveu.
3. Verifique se este Caderno de Provas contém 11 (onze) questões de Língua Portuguesa, 4 (quatro) questões de Inglês, 4 (quatro) questões de Espanhol, 10 (dez) questões de Matemática, 4 (quatro) questões de Biologia, 4 (quatro) questões de Física, 4 (quatro) questões de Química, 4 (quatro) questões de Geografia e 4 (quatro) questões de História, enumeradas de 01 a 45. Cada questão é constituída de cinco alternativas. Também está contido, neste Caderno de Provas, o tema da Redação e uma folha de rascunho da Redação. Caso haja algum problema, solicite a substituição de seu Caderno de Provas.
4. Você deverá realizar a prova de língua estrangeira para a opção que você informou no ato de sua inscrição. Essa opção encontra-se em seu Comprovante Definitivo de Inscrição.
5. Verifique, em sua Folha Oficial de Redação, na parte superior, o curso escolhido, seu turno de oferta e o *Campus*. Na parte inferior da folha de Redação, confira seu nome e seu número de inscrição.
6. Antes de entregar sua Folha de Redação aos fiscais, destaque o seu nome na parte inferior da folha.
7. O número de seu CPF, o curso, o turno e o Campus encontram-se no seu Comprovante Definitivo de Inscrição e no Identificador de sua carteira.
8. Em hipótese alguma, haverá substituição da Folha de Respostas e/ou da Folha de Redação.
9. Controle o tempo disponível para a resolução das questões, a marcação da Folha de Respostas e o desenvolvimento da Redação. Não haverá tempo adicional.
10. Você só poderá deixar o local de prova após 1 hora do início da aplicação e somente poderá levar o Caderno de Provas após 2 horas do início da aplicação.
11. Comunique sempre aos fiscais qualquer irregularidade observada durante a realização das provas. Não sendo tomadas as devidas providências a respeito da sua reclamação, solicite a presença do (a) Coordenador (a) ou comunique-se com ele (a), na secretaria, tão logo termine a prova.
12. Os 3 últimos candidatos deverão permanecer na sala para entrega simultânea da Folha de Respostas e da Folha de Redação, e deverão assinar na folha de ocorrências.
13. Você será avisado quando restarem 30 minutos para o final da prova.

ESTE CADERNO CONTÉM A PROVA DE INGLÊS E DE ESPANHOL (QUESTÕES DE 12 A 15).
RESPONDA À PROVA DE LÍNGUA ESTRANGEIRA ESCOLHIDA NO ATO DA INSCRIÇÃO.

INSTRUÇÕES PARA O PREENCHIMENTO DA FOLHA DE RESPOSTAS

1. Ao receber sua Folha de Respostas, verifique o seu número de inscrição, o seu nome, a modalidade, o *Campus*, o curso, o turno, a língua estrangeira e o grupo de concorrência. Confira todos os seus dados pessoais impressos. Caso esteja incorreta alguma informação, comunique ao fiscal.
2. É obrigatória a assinatura do candidato na Folha de Respostas.
3. Ao receber a Folha de Respostas, assine-a imediatamente, não deixe para depois. É de responsabilidade do candidato essa assinatura. A COPESE não se responsabilizará por Folhas de Respostas não assinadas.
4. Não amasse, não dobre, não rasgue, não rasure a Folha de Respostas, nem use corretivo.
5. A marcação de mais de uma opção para uma mesma questão implica a anulação da questão.
6. Terminada a resolução da prova, preencha a Folha de Respostas com as suas opções, conforme instruções a seguir.
 - A marcação das respostas deve OBRIGATORIAMENTE ser feita com caneta esferográfica com tinta azul ou preta.
 - A letra correspondente à questão escolhida deve ser totalmente preenchida, evitando-se ultrapassar a linha que margeia a letra.
 - A COPESE não se responsabiliza por problemas na leitura que advierem da marcação inadequada da Folha de Respostas ou da utilização de material não especificado para tal.
7. Em hipótese alguma, haverá substituição da Folha de Respostas.
8. Não deixe para preencher sua Folha de Respostas na última hora, pois não haverá tempo adicional para a realização dessa atividade.

AO ASSINALAR SUAS RESPOSTAS, PREENCHA TOTALMENTE A LETRA CORRESPONDENTE A SUA RESPOSTA, NÃO FAÇA UM X OU QUALQUER OUTRA MARCA.

FORMA CORRETA DE PREENCHIMENTO: ●

NÃO PREENCHA ASSIM: ● ● ⊗ ⊕ ⊖ ⊗

NOTAS E RESULTADOS

O gabarito, as notas e os resultados serão divulgados no sítio: <<http://copese.ifsudestemg.edu.br>>, respeitando-se o seguinte cronograma:

Gabarito e provas: a partir das 16 horas do dia 26 de junho de 2017.

Notas da Prova Objetiva: a partir das 16 horas do dia 05 de julho de 2017.

Resultado final: a partir das 16 horas do dia 14 de julho de 2017.

PROPOSTA DE REDAÇÃO

ORIENTAÇÕES:

A redação:

- deve, obrigatoriamente, ter um título;
- deve ser escrita em prosa e seguir os parâmetros da norma padrão da Língua Portuguesa;
- deve ter de 15 a 30 linhas;
- deve dar preferência à letra cursiva. Se optar por letra de forma (letra de imprensa), use, adequadamente, maiúsculas e minúsculas;
- deve ser escrita à tinta azul ou preta.

ATENÇÃO:

- As redações que apresentarem menos de 15 linhas escritas serão anuladas.
- As linhas excedentes (a partir da 31ª linha) não serão avaliadas.
- Os textos, a seguir, são apenas motivadores para a redação. Caso queira se referir a eles em sua produção, deve fazê-lo de acordo com as normas redacionais adequadas. Os textos não devem, portanto, ser meramente copiados, sob pena de anulação de suas produções textuais.

Trecho do romance *As cidades invisíveis*, de Italo Calvino.

Texto 1

As cidades invisíveis (fragmento)

A cidade de Leônia refaz a si própria todos os dias: a população acorda todas as manhãs em lençóis frescos, lava-se com sabonetes recém tirados da embalagem, veste roupões novíssimos, extrai das mais avançadas geladeiras latas ainda intatas, escutando as últimas lengalengas do último modelo de rádio.

Nas calçadas, envoltos em lípidos sacos plásticos, os restos da Leônia de ontem aguardam a carroça do lixeiro. Não só tubos retorcidos de pasta de dente, lâmpadas queimadas, jornais, recipientes, materiais de embalagem, mas também aquecedores, enciclopédias, pianos, aparelhos de jantar de porcelana: mais do que pelas coisas que todos os dias são fabricadas vendidas compradas, a opulência de Leônia se mede pelas coisas que todos os dias são jogadas fora para dar lugar às novas. Tanto que se pergunta se a verdadeira paixão de Leônia é de fato, como dizem, o prazer das coisas novas e diferentes, e não o ato de expelir, de afastar de si, expurgar uma impureza recorrente. O certo é que os lixeiros são acolhidos como anjos e a sua tarefa de remover os restos da existência do dia anterior é circundada de um respeito silencioso, como um rito que inspira a devoção, ou talvez apenas porque, uma vez que as coisas são jogadas fora, ninguém mais quer pensar nelas.

Ninguém se pergunta para onde os lixeiros levam os seus carregamentos: para fora da cidade, sem dúvida; mas todos os anos a cidade se expande e os depósitos de lixo devem recuar para mais longe; a imponentia dos tributos aumenta e os impostos elevam-se, estratificam-se, estendem-se por um perímetro mais amplo. Acrescente-se que, quanto mais Leônia se supera na arte de fabricar novos materiais, mais substancioso torna-se o lixo, resistindo ao tempo, às intempéries, à fermentação e à combustão. E uma fortaleza de rebotalhos indestrutíveis que circunda Leônia, domina-a de todos os lados como uma cadeia de montanhas.

O resultado é o seguinte: quanto mais Leônia expele, mais coisas acumula; as escamas do seu passado se solidificam numa couraça impossível de se tirar; renovando-se todos os dias, a cidade conserva-se integralmente em sua única forma definitiva: a do lixo de ontem que se junta ao lixo de anteontem e de todos os dias e anos e lustros.

A imundície de Leônia pouco a pouco invadiria o mundo se o imenso depósito de lixo não fosse comprimido, do lado de lá de sua cumeeira, por depósitos de lixo de outras cidades que também repelem para longe montanhas de detritos. Talvez o mundo inteiro, além dos confins de Leônia, seja recoberto por crateras de imundície, cada uma com uma metrópole no centro em ininterrupta erupção.

CALVINO, Italo. *As cidades invisíveis*. São Paulo: Companhia das Letras, 2009. p.105-106.

Texto 2

LUXO LUXO LUXO LUXO LUXO LUXO LUXO LUXO LUXO
LUXO LUXO LUXO LUXO LUXO LUXO LUXO LUXO LUXO
LUXO LUXO LUXO LUXO LUXO LUXO LUXO LUXO LUXO
LUXO LUXO LUXO LUXO LUXO LUXO LUXO LUXO LUXO
LUXO LUXO LUXO LUXO LUXO LUXO LUXO LUXO LUXO
LUXO LUXO LUXO LUXO LUXO LUXO LUXO LUXO LUXO
LUXO LUXO LUXO LUXO LUXO LUXO LUXO LUXO LUXO
LUXO LUXO LUXO LUXO LUXO LUXO LUXO LUXO LUXO
LUXO LUXO LUXO LUXO LUXO LUXO LUXO LUXO LUXO
LUXO LUXO LUXO LUXO LUXO LUXO LUXO LUXO LUXO

CAMPOS, Augusto de. LUXO. In: ENCICLOPÉDIA Itaú Cultural de Arte e Cultura Brasileiras. São Paulo: Itaú Cultural, 2017.
Disponível em: <<http://enciclopedia.itaucultural.org.br/obra33431/luxo>>. Acesso em: 02 abr. 2017. Verbete da Enciclopédia.
ISBN: 978-85-7979-060-7.

Texto 3

Qual o problema do lixo?

Todos temos ouvido falar muito que o lixo é um problema. Mas ao cidadão comum parece que o problema do lixo só existe quando há interrupção na coleta do lixo e os lixeiros deixam de passar na sua porta. É de arrepiar, não é verdade? Sacos e sacos amontoando-se nas calçadas, exalando mau cheiro, atraindo insetos e outros animais. Em resumo: poluindo e sujando a porta da sua casa.

O que é preciso entender é que, mesmo quando o lixo é recolhido pelos lixeiros, ele não desaparece, apenas é levado para outro lugar. E é preciso muito cuidado para que ele não cause os problemas que estava causando na porta de sua casa em outro lugar. Afinal, a cidade também é nossa casa, assim como o país, o continente e o Planeta.

O lixo é responsável por um dos mais graves problemas ambientais de nosso tempo. Seu volume é excessivo e vem aumentando progressivamente, principalmente nos grandes centros urbanos, atingindo quantidades impressionantes, como os 14 milhões de quilos coletados diariamente na cidade de São Paulo. Além disso, os locais para disposição de todo esse material estão se esgotando rapidamente, exigindo iniciativas urgentes para a redução da quantidade enviada para os aterros sanitários, aterros clandestinos ou lixões. O lixo, como os demais problemas ambientais, tornou-se uma questão que excede à capacidade dos órgãos governamentais e necessita da participação da sociedade para sua solução.

Uma das possibilidades para reduzir o problema do lixo é a implantação da coleta seletiva de lixo – que consiste na segregação de tudo o que pode ser reaproveitado, como papéis, latas, vidro, plástico, entre outros – enviando-se esse material para reciclagem. A implantação de programas de coleta seletiva de lixo não só contribui para a redução da poluição causada pelo lixo, como também proporciona economia de recursos naturais – como matérias-primas, água e energia – e, em alguns casos, pode representar a obtenção de recursos, advindos da comercialização do material.

(...)

O lixo mudou muito...

Até a metade do século 20 o lixo não significava um problema. A maior parte dele era formada por materiais orgânicos, como restos de frutas e verduras, assim como de animais, e tudo isso é degradável pela ação da natureza. O lixo era menor e facilmente transformado pelo próprio Meio Ambiente em nutrientes para o solo.

Muitas pessoas tinham o hábito de ter em suas casas uma horta ou uma criação de galinhas e outros animais domésticos, a quem elas davam seus restos de comida. O que restava era enterrado, retornando ao solo. Portanto, tudo ia muito bem. O pouco que sobrava era recolhido e a natureza fazia sua parte. Entretanto, com o passar dos anos, o modo de vida dos habitantes do planeta foi mudando. A maioria mudou-se das áreas rurais para as cidades. As cidades foram crescendo, reduzindo o espaço de moradia e o tempo disponível dos cidadãos. O resultado é que passou a fazer parte da vida cotidiana a compra de alimentos e outros produtos embalados, prontos para o consumo. Parecia que era a solução perfeita. Chegaram os supermercados, as comidas prontas, o leite longa vida, os vegetais já lavados... ótimo!

Mas tudo isso passou a significar também montanhas e montanhas de embalagens, sacos plásticos, caixas, isopor, sacolas, sacolinhas, latas disso e daquilo.... E o que é pior: são materiais que a natureza custa muito – quando consegue! – degradar e incorporar novamente ao ciclo da vida.

Disponível em: <<http://www.institutogea.org.br/lixo/o-problema-lixo/>>. Acesso em: 31 mar. 2017. Adaptado.

Proposta para a escrita do texto dissertativo-argumentativo.

O atual modo de vida dos habitantes das grandes cidades tem, entre suas características, o fetiche da mercadoria. Isto quer dizer que as pessoas tendem a sempre desejar o que está na vitrine, nunca se contentando com aquilo que já está em suas mãos. Outra problemática diz respeito ao culto do luxo e ao silenciamento sobre o lixo. Além disso, pressionadas por questões sociais, econômicas e de foro íntimo diversas, as pessoas não encontram tempo para uma reflexão mais detida sobre os impactos da exacerbada produção industrial. Frente a essa situação, produza um texto dissertativo-argumentativo discorrendo sobre o tema: **A produção de lixo nas cidades: impasses e possíveis soluções.**

LÍNGUA PORTUGUESA E LITERATURA

Leia, com atenção, o conto de Lima Barreto e responda às **questões de 01 a 05**.

Congresso Pamplanetário

1 De tal forma se haviam multiplicado os congressos, que foi preciso ser original. Dentro de
2 cada um dos oito planetas, desde o mais bronco, que me parece ser Vênus, até o mais inteligente,
3 que naturalmente deve ser Netuno, não era possível reunir um que não fosse a milésima repartição
4 dos outros anteriores. Congressos nunca foram coisas de primeira necessidade; mas a necessidade
5 do espetáculo tem em todos nós tão fortes exigências como desvios convenientes.

6 Demais, Júpiter estava em tal estado de adiantamento que precisava mostrar-se ao sistema
7 todo. Produzia por ano 200.000\$000 de toneladas de aperfeiçoadas farpas de bambus (específico
8 contra as dores de dentes); e os seus filósofos e escritores, graças às modernas máquinas elétricas
9 de escrever, abarrotavam os armazéns das estradas de ferro com bilhões de toneladas de papel
10 impresso. Houve um que, narrando todas as suas conversas e atos do ano, dia por dia, hora por
11 hora, minuto por minuto, segundo por segundo, escreveu uma obra de 68.922 volumes, com
12 20.677.711 páginas, das quais 3.000.000 alvas e limpas — as melhores! — significavam as horas
13 de seu sono sem sonhos.

14 O autor não omitiu nelas nem as ordens aos criados, nem tampouco as frases vulgares que
15 trocamos ao cumprimentar. Tudo registrou porque, dizia ele, isso aumentava o peso da obra, e,
16 portanto, o seu valor.

17 Era unicamente Júpiter que estava assim: o resto dos satélites do Sol vivia sofrivelmente...
18 Como, porém, houvessem descoberto que todos eles estavam ligados por uma força oculta que,
19 embora influenciando mutuamente sobre todos eles, pesava mediocrementemente sobre os destinos
20 particulares de cada um; e, como também fosse preciso ser original nos congressos — Júpiter
21 propôs, e todos os planetas restantes aceitaram, a reunião de um Congresso Pamplanetário. Era
22 preciso, diziam os embaixadores de Júpiter, formar um espírito planetário, em contraposição ao
23 espírito estelar. Com isso, eles escondiam o secreto desejo de vender aos outros planetas farpas
24 aperfeiçoadas, remédios para calos, toneladas de um literário papel de embrulhos e outros produtos
25 similares de sua atividade sem limites, não esquecendo o fito de conquistar alguns destes últimos
26 ou parte deles.

27 Todos os outros não viram bem esse propósito de Júpiter; mas este lhes venceu a resistência
28 convencendo-os de que deviam ser originais e chamar a atenção do Universo... O mundo estelar
29 não nos debocha? Altair não está sempre a rir-se sarcasticamente de nós? Aldebarã não nos ameaça
30 com seu rubor? Sirius não nos desdenha? Havemos de lho mostrar.

31 A reunião — ficou decidido — teria lugar na Terra. Não porque a Terra fosse muito
32 poderosa, mas porque, nos últimos anos, ela instalara nos seus polos uma imensa buzina que
33 gritava para as estrelas — “Sou o primeiro planeta do orbe, tenho estradas de milhões de metros:
34 sou o paraíso do Universo”, etc., etc.

35 A buzina era indispensável, visto que os caminhos, palácios, jardins e teatros, etc. se
36 destinavam aos extraterrestres e tinham por fim atraí-los, no pensamento de que os estranhos
37 viessem trazer a segura prosperidade dela — a Terra.

38 O seu povo, todos conhecem-no: é uma gente cheia de uma nevoenta poesia, tema, loquaz,
39 um tanto indolente, mas liberal, por ser relaxada, e generosa, por ser liberal.

40 São defeitos e são qualidades, mesmo porque, para os povos, não há defeitos nem
41 qualidades; há características, e mais nada.

42 Os de Júpiter não são assim; são rígidos, duros e frios; e têm dous sentimentos
43 dominadores: o do enorme, que é o seu critério de beleza, e o do dourado.

44 Um habitante do grande planeta, uma vez na Terra, ao ver pelo crepúsculo o céu banhado
45 de ouro liquefeito, esperneou de tal modo e de tal modo subiu às montanhas para colhê-lo que nos
46 antípodas houve um terremoto.

47 Em vendo a cor do ouro, eles saem bufando, com o olhar injetado, em estado de fúria; e
48 saem matando, estripando a indiferentes, a amigos, aos parentes e até aos pais; e — curioso — só
49 querem ouro para construir caixões de seis léguas de alturas e seis polegadas quadradas de base.
50 Eis como sentem a beleza... A isso juntam um horror pelos gatos, um ódio idiota e histérico; no
51 entanto, os “gatos” são bons; se velhos, têm a candura de criança; se crianças, uma grácil
52 espontaneidade de encantar. Mesmo se não são melhores do que os seus companheiros de planeta,
53 são perfeitamente iguais a eles. Contudo, são doridos e auditivos, o que lhes dá a faculdade de criar
54 uma poesia e uma música próprias, das quais os de Júpiter se aproveitam, à míngua de poder eles
55 mesmos criar essas manifestações artísticas, pois a sua insensibilidade não o permite.

56 Mas os jupiterianos não os toleram, porque podem os “gatos” votar, embora fossem os
57 próprios algozes destes que lhes tivessem dado esse direito.

58 Por qualquer de cá aquela palha, os estúpidos jupiterianos se reúnem na praça pública e
59 matam a pauladas, a fogo, à fouce, sem forma de processo alguma, sob o pretexto de que o “gato”
60 queria casar ou namorava uma filha deles. Lá se chama banditismo e é cousa parecida com o
61 linchamento “yankee”.

62 Um viajante, entretanto, que lá esteve, achou esses “gatos” excepcionalmente tímidos e
63 doces, admirando-se que lá não houvesse mais crimes, provocados pelos sofrimentos e
64 humilhações que eles sofrem.

65 Perseguem-nos de um modo bárbaro e covarde. Chamam-nos de poltrões, mas, quando
66 querem guerrear, socorrem-se deles e os “gatos” se portam bem. Vem a paz, oprimem-nos,
67 encurralam-nos mas, assim mesmo, eles crescem e multiplicam-se... Fraca raça!

68 Júpiter, como ia dizendo, acudiu ao grito da buzina e reuniu o congresso na Terra.

69 Na primeira sessão, logo os Jupiterianos falaram na fraternidade de todos os animais do
70 Universo: homens e gatos, burros e jupiterianos, marcianos e raposos. Um principal de Júpiter até,
71 a esse respeito, fez um discurso muito bonito.

72 É muito cediça a manobra de Júpiter falar sempre em liberdade, fraternidade, etc. Certa vez,
73 ele declarou guerra a Saturno, para libertar-lhe os povos. Logo, porém, que o venceu, restabeleceu
74 a escravatura que já estava absolvida. Tal e qual a América do Norte fez com o Texas, província do
75 México, em 1837.

76 Como todos esperavam, os trabalhos do congresso prosseguiram com grande atividade.

77 Além de tratar do estabelecimento de pontes pênseis que ligassem todos os planetas entre
78 si, o congresso votou as seguintes conclusões sobre a perfeita fraternidade animal, estabelecido nos
79 seguintes pontos:

- 80 a) Não se deveria mais comer qualquer animal (boi, carneiro, porco);
81 b) As gaiolas dos pássaros deveriam ser aumentadas do dobro, no mínimo;
82 c) Na caça, uma espingarda não poderia ser carregada com mais de seis grãos-de-chumbo;
83 d) Generalizar 05 jogos de bola na sociedade dos cabritos.

84 O programa era vasto e piedoso; e até um principal de Júpiter, a esse respeito, orou e citou
85 largamente a Bíblia, tanto o Antigo como o Novo Testamento, fazendo pena não haver ali muitas
86 beatas que pudessem chorar com tal homem, tão digno de vir a substituir são Vicente de Paulo,
87 porque não é próprio citar Sáquia-Múni.
88 O povo da Terra — boa gente! — exultou e encheu-se de orgulho por poder mandar às
89 estrelas este grito: “Não comemos mais bois!! Nada temos com as estrelas!”
90 Houve festas: banquetes e bailes para alguns; luminárias para quem quisesse ver as
91 fantasmagorias surpreendentes nos órgãos de publicidade.
92 No Céu, porém, Sírius sorriu e Altair mais amarela se fez. Da Plêiade, duas estrelas
93 empalideceram de espanto, e a Aldebarâ quis avisar aos néscios, mas não pôde.
94 Júpiter vendeu a todos os seus irmãos toneladas de farpas, de remédios para calos, de
95 papel literário; e isto com alguma violência, que me eximo de contar. De passagem, digo-lhes
96 que ele ocupou um pedaço de Mercúrio...
97 Se tais produtos não estavam completamente envenenados, foram, no entanto, deletérios.
98 A Terra banalizou-se; Marte perdeu a inteligência; Vênus, o amor desinteressado; Netuno, a
99 bravura generosa; os “gatos” de todos os planetas, contudo, vieram a gozar dos benefícios das
100 instituições jupiterianas, isto é, foram expulsos da comunhão dos patrícios.
101 Sob os bons auspícios de Júpiter, foi assim que se fez a fraternidade animal em todo o
102 sistema planetário.
103 Sírius nunca mais cessou de sorrir.

Disponível em: <<http://contobrasileiro.com.br/congresso-pamplanetario-conto-de-lima-barreto/>>. Acesso em: 25 mar. 2017. Adaptado.

Questão 01: De acordo com o conto de Lima Barreto, podemos afirmar:

- I – “Congresso Pamplanetário” descreve as tentativas do poderoso planeta Júpiter em estabelecer a paz cósmica travestida de atos diplomáticos.
- II – O congresso realiza-se sob o discurso jupiteriano de igualdade, cuja boa intenção é colocada em dúvida pelo narrador.
- III – Através de construções alegóricas, Lima Barreto expõe em seu texto uma visão corrosiva e tendenciosa das relações internacionais.
- IV – Em seu conto, o escritor manifesta a sua percepção ufanista dos embrolhos da sociedade de consumo e da indústria cultural.

Assinale a alternativa **CORRETA**.

- a) Somente as afirmativas I e II são verdadeiras.
- b) Somente as afirmativas I e III são verdadeiras.
- c) Somente as afirmativas I, II e III são verdadeiras.
- d) Somente as afirmativas II, III e IV são verdadeiras.
- e) Todas as afirmativas são verdadeiras.

Questão 02: Afonso Henrique de Lima Barreto é um dos grandes representantes da corrente literária brasileira pré-modernista. A respeito do processo de modernização e de industrialização ocorridos na virada do século XIX, o escritor tornou-se um ávido criticador da hipocrisia e da marginalização que caracterizavam o país. Tendo isso em mente, marque o fragmento do conto que reflete de modo evidente a sua visão crítica das mazelas sociais.

- a) “O autor não omitiu nelas nem as ordens aos criados, nem tampouco as frases vulgares que trocamos ao cumprimentar. Tudo registrou porque, dizia ele, isso aumentava o peso da obra, e, portanto, o seu valor.” (linhas 14-16).
- b) “(...) Júpiter propôs, e todos os planetas restantes aceitaram, a reunião de um Congresso Pamplanetário. Era preciso, diziam os embaixadores de Júpiter, formar um espírito planetário, em contraposição ao espírito estelar.” (linhas 20-23).
- c) “São defeitos e são qualidades, mesmo porque, para os povos, não há defeitos nem qualidades; há características, e mais nada.” (linhas 40-41).
- d) “Um viajante, entretanto, que lá esteve, achou esses ‘gatos’ excepcionalmente tímidos e doces, admirando-se que lá não houvesse mais crimes, provocados pelos sofrimentos e humilhações que eles sofrem.” (linhas 62-64).
- e) “Na primeira sessão, logo os Jupiterianos falaram na fraternidade de todos os animais do Universo: homens e gatos, burros e jupiterianos, marcianos e raposos. Um principal de Júpiter até, a esse respeito, fez um discurso muito bonito.” (linhas 69-71).

Questão 03: Analisando o texto acima, observa-se que no contexto apresentado, o emprego de “no entanto” (linhas 50-51) justifica-se porque:

- a) o comentário feito anteriormente sobre o horror pelos gatos pode implicar uma ideia antagônica de que eles são bons.
- b) a histeria pelos gatos é justificada pelo senso comum, uma vez que baseia-se em um raciocínio lógico.
- c) os gatos citados anteriormente são definidos como crianças encantadoras e com propósitos bem definidos.
- d) quem tem um gato tem ouro guardado em suas mãos e também poesia e música próprias de crianças encantadas.
- e) é um ato de coragem ter um gato, já que eles são hostis e traiçoeiros, levando as pessoas a terem medo.

Questão 04: Sabe-se que para manter o encadeamento lógico de um texto, torna-se necessário articular bem as ideias a fim de fundamentar o seu eixo temático. Sendo assim, os conectores marcam os mais diversos tipos de interdependência semântica entre frases e parágrafos. A partir disso, releia os parágrafos 12º e 13º (linhas 47 a 57) e marque o conector cujo emprego possibilitaria a coesão textual entre os parágrafos supracitados.

- a) Ainda que.
- b) Desde que.
- c) Bem como.
- d) De modo que.
- e) Quando.

Questão 05: Entre as transformações estabelecidas pelo Novo Acordo Ortográfico da Língua Portuguesa, encontram-se as peculiaridades da regra do uso do hífen nas palavras iniciadas pelo prefixo “pan”. Tendo em vista a palavra “pamplanetário”, marque a alternativa cuja grafia está **CORRETA**.

- a) panhispânico.
- b) pan-negritude.
- c) panamericano.
- d) pan-continental.
- e) panbrasileiro.

A seguir, leia o poema do escritor uruguaio Mario Benedetti, para responder às questões 06 e 07.

O Sul também existe

Com seu cerimonial de aço
suas grandes chaminés
seus sábios clandestinos
seus discursos grandiloquentes
seus céus de néon
suas vendas natalinas
seu culto ao deus pai
e aos galardões
com suas chaves do reino
o Norte é quem manda

Mas aqui embaixo, embaixo
a fome disponível
colhe o fruto amargo
do que outros decidem
enquanto o tempo passa
e passam os desfiles
e se fazem outras coisas
que o Norte não proíbe
com a sua firme esperança
o Sul também existe

Com seus predicadores
seus gases venenosos
sua escola de Chicago
seus donos da terra
seus trapos de luxo
e sua pobre ossada
seus gastos com defesa
sua gesta invasora
o Norte é quem manda

Mas aqui embaixo, embaixo
cada um em seu esconderijo
existem homens e mulheres
que sabem a que se agarrar
aproveitando o sol
e também o eclipse
afastando o inútil
e usando o que serve
com sua fé veterana
o Sul também existe

Com seu chifre francês
e sua academia sueca
seu molho americano
e suas chaves inglesas
sua guerra de galáxias
e a sua sanha opulenta
com todos os seus louros
o Norte é quem manda

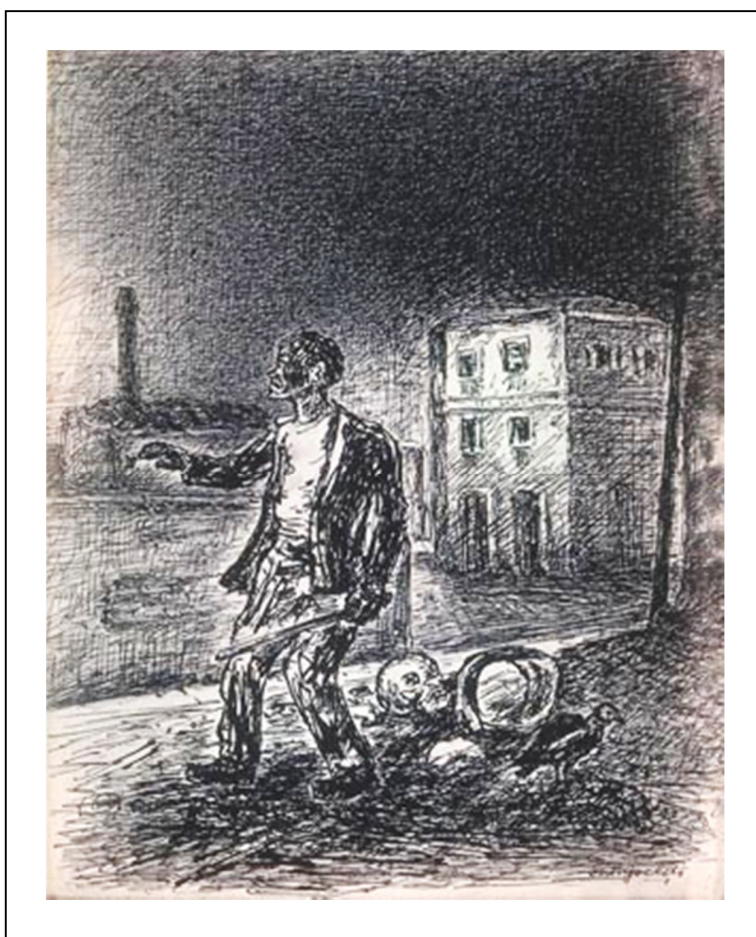
Mas aqui embaixo, embaixo
perto das raízes
é onde a memória
nenhuma lembrança omite
e há quem se recuse a morrer
e há quem se esqueça de viver
e assim entre todos se consegue
o que era um impossível
que todo o mundo saiba
que o Sul também existe.

Disponível em: <<http://anovademocracia.com.br/no-54/2260-benedetti-escriptor-uruguaio-resistente-latino-americano>>.
Acesso em: 22 mar. 2017. Adaptado.

Questão 06: Com base na leitura do poema, é **CORRETO** afirmar que o eu lírico:

- a) enaltece as gestas do Norte em contraposição às façanhas do Sul.
- b) descreve epicamente as experiências vividas entre os dois polos.
- c) comprova poeticamente a supremacia ideológica dos povos do Sul.
- d) reconhece que as comunidades subdesenvolvidas devem obedecer.
- e) demonstra o valor do Sul, apesar do progresso tirano do Norte.

Observe a ilustração do artista brasileiro Oswaldo Goeldi, para solucionar a questão 07.



Fonte: <http://www.centrovirtualgoeldi.com/paginas.aspx?Menu=obras_interior&opcao=D&IDItem=229>. Acesso em: 29 março 2017. Adaptado.

Questão 07: O poema “O Sul também existe” apresenta uma reflexão crítica a respeito da dicotomia “Norte” versus “Sul”. Por outro lado, a ilustração “O Vagabundo” de Goeldi revela a metáfora da morte e da desesperança. A partir dessas constatações, é **CORRETO** concluir que a obra de Oswaldo Goeldi vai ao encontro de Mario Benedetti quando:

- a) ilustra a força destemida dos povos do Sul.
- b) transmite a esperança destemida do Norte.
- c) define o progresso socioeconômico do Sul.
- d) reconhece as angústias vivenciadas pelo Sul.
- e) julga o poderio ideológico e econômico do Norte.

A seguir, leia os fragmentos do artigo “O Sul na literatura. O céu às avessas” e “Do lado de cá” para responder às questões 08 a 09.

O Sul na literatura. O céu às avessas

O Sul literário é resultado de uma dialética colonialista, que opõe esclarecidos a selvagens, brancos a negros, civilização à barbárie?

A inferioridade geográfica do Sul é arbitrária: ao observar a Terra redonda, rodando no espaço, não há nada mais relativo que a noção de acima e abaixo. Como já dizia Astor Piazzolla: o Sul, essa “lua imensa, céu às avessas”. No entanto, o Sul, como o conhecemos, vem alimentando a imaginação literária com sua sensualidade e sua barbárie, com suas repúblicas de bananas e seus imperadores de operetas, seus ditadores e suas flechas. Aqueles que buscam uma prova literária de que o Sul talvez seja apenas um grande mal-entendido poderiam quem sabe recorrer ao relato clássico O Eclipse, do guatemalteco Augusto Monterroso. O conto começa com um frade espanhol, que corre risco de vida em plena selva americana, no que parece serem os primórdios do encontro entre dois mundos (o do Norte e o do Sul). No momento de ser sacrificado por uma (supomos) tribo de selvagens, o frade lembra de Aristóteles e apela para todo seu conhecimento ocidental para inventar um truque: como ele sabe que nesse dia haverá um eclipse, ele faz aos nativos uma ameaça de “apagar” o sol se eles o matarem. A cena seguinte é a do coração extirpado do frade nas mãos dos Maias, que recitam tranquilamente todas as datas dos eclipses que estavam por vir, perfeitamente registradas em seus códices. Fim da história.

Assim é, ou foi, a natureza do Sul literário quando imaginado por quem é de fora: em função do desconhecimento, que vê nesse Sul um exotismo e o enxerga a partir da suposta segurança de um Norte “superior”. Em outro relato célebre – desta vez de outro mestre, Jorge Luis Borges – que leva precisamente o título de O Sul, um descendente de alemães atravessa a geografia portenha (“como todo mundo sabe, o Sul começa do outro lado da Avenida Rivadavia”) para adentrar terras de gaúchos e compadritos. E ali é confrontado com o irracional, ao se ver envolvido numa briga praticamente sem razão de ser. São atos de violência sem sentido que balançam o Sul. A guerra dos de baixo. O relato de Borges, com seu final aberto que lembra a planície que circunda a capital argentina, exemplifica novamente o choque constante que definiria o continente frente ao Outro, frente aos outros: o duelo entre a razão e o instinto.

Do lado de cá

Ao contrário dessa dialética de perspectiva colonialista, a literatura do hemisfério Sul não se desenvolveu olhando o Sul, mas sim a partir do Sul. Desde a enraizada tradição oral das narrações dos Mapuches e Incas até a escritura de hieróglifos dos Maias e Astecas, o Sul das Américas narra a respeito de si mesmo contando com um único destinatário, sua própria memória. Tão artística quanto utilitária, a função do códice e do relato oral era de arquivo e para fins de cerimônia. Foram os outros, os espanhóis, que esboçaram – com as crônicas das Índias e as narrativas sobre a conquista – os primeiros olhares ocidentais sobre esse território misterioso. Depois de acatarem a imposição da língua, como num fluxo de reconquista, os habitantes do Sul aprenderam a domesticá-la, num processo que teve menos de revanche do que de uma exploração genuína de seus limites. Dessa forma, depois da literatura da colônia, todavia dominada pelo Norte, é a poesia do peruano César Vallejo e do chileno Vicente Huidobro a que melhor lida com a língua.

Numa jogada de maestria no uso da linguagem, Huidobro define assim o eixo paradigmático no qual se desenvolverá grande parte de sua obra: “Os quatro pontos cardeais são três: o Sul e o Norte”, como diz o prefácio de seu *Altazor*. Tem-se aqui uma brevíssima denúncia do vazio de certas categorias, uma ponte absurda para a subversão da língua e o estabelecimento das coordenadas reais com as quais a literatura do Sul americano havia se debatido. Outros autores, como o mexicano Juan Rulfo e o peruano José María Arguedas, exploraram essas brechas (Arguedas, para voltar às coordenadas, escreveu um romance chamado *El zorro de arriba y el zorro de abajo*) de formas diversas.

Disponível em: <<https://www.goethe.de/ins/br/pt/kul/sup/eps/20796069.html>>. Acesso em: 28 mar. 2017. Adaptado.

Questão 08: Observando o texto acima e reconhecendo o seu contexto de uso e os seus elementos constitutivos, é **CORRETO** afirmar que a sua função é:

- a) infamar a literatura produzida no sul.
- b) vender os livros anunciados no decorrer do artigo.
- c) enobrecer as produções artísticas do Norte.
- d) expor a opinião de leitores de diferentes regiões.
- e) contrabalancear as escritas sobre o sul.

Questão 09: Conforme o texto “O Sul na literatura. O céu às avessas”, é **CORRETO** afirmar que:

- a) a inferioridade econômica do Sul deve justificar-se apenas por sua posição geográfica desprivilegiada.
- b) quando imaginada a partir do Sul, a literatura sulista narra as memórias e as tradições esquecidas.
- c) os colonizadores narraram a partir da concepção de mundo dos colonizados e, por isso, são fiéis à realidade.
- d) os escritores sulistas renegaram qualquer manifestação linguística, literária e cultural advindas com o colonizador.
- e) para o escritor europeu, o Sul é o espelho do Norte, ou seja, ambos polos possuem exotismos e selvagerias.

As questões 10 e 11 referem-se à obra literária *Vidas Secas*, de Graciliano Ramos.

Questão 10: Sobre a obra *Vidas Secas*, de Graciliano Ramos, é **CORRETO** afirmar que:

- a) a seca é a preocupação principal do narrador e a descrição do espaço não é minuciosa; pelo contrário, revela o espírito de síntese do autor.
- b) a narrativa apresenta temática indianista, a exemplo do que fizera José de Alencar em *O Guarani* e em *Iracema*.
- c) o ambiente seco e retorcido da caatinga é como um personagem presente em todos os momentos, agindo de forma contínua sobre os seres vivos.
- d) o tema predominante é a indagação metafísica sobre a existência (inexistência) de Deus, aliado ao pragmatismo dos personagens indigentes.
- e) a preocupação com a história e com o tom épico atenua o sentimento dramático da vida, habitualmente presente nas obras do autor.

Questão 11: Leia o fragmento da obra *Vidas Secas*, de Graciliano Ramos.

“Na planície avermelhada os juazeiros amargavam duas manchas verdes. Os infelizes tinham caminhado o dia inteiro, estavam cansados e famintos. Ordinariamente andavam pouco, mas como haviam repousado bastante na areia do rio seco a viagem progredira bem três léguas”.

RAMOS, Graciliano. *Vidas Secas*. 120 ed. - Rio de Janeiro: Record, 2013, p. 1.

Considerando o fragmento acima e a obra *Vidas Secas* em sua íntegra, marque a alternativa **CORRETA**.

- a) A narrativa termina exatamente como iniciou-se: com os personagens fugindo da seca.
- b) Quando a história se inicia, Fabiano e sua esposa Baleia caminham sob o sol do sertão.
- c) Fabiano e sua família encontram abrigo na igreja ao serem socorridos pelo pároco.
- d) Os personagens vivem à espera de um sinal divino, porém a chuva nunca desce do céu.
- e) No início da narrativa, Sinhá Vitória parte com os dois filhos em busca de Fabiano.

LÍNGUA ESTRANGEIRA (INGLÊS)

Questão 12: Read the following text, ignoring the gaps (1-5). Then go on to the question:

“I’m a feminist thanks to you”

Malala Yousafzai has told Emma Watson that the actor’s speech to world leaders made her change her mind about not describing herself (1) _____ a feminist. The 18-year-old human rights and education champion from Pakistan met the film star at the premiere of a documentary about her, called ‘He Named me Malala’.

Yousafzai, a Nobel peace prize winner, said she initially thought feminism was a “tricky word” (2) _____ now believed everyone should be a feminist. Watson, a UN global goodwill ambassador for women, gave a speech to the UN last year to launch her “He for She” campaign, aimed at encouraging men to speak up for women’s rights.

Yousafzai began speaking out on education for girls in 2009 (3) _____ she was just 12. She was 15 and on her way home from school in Swat valley, Pakistan, when she was shot in the head in October 2012, (4) _____ speaking out against the Taliban and its ban on female education.

Yousafzai said her father, Ziauddin, had been an “example to all men” (5) _____ called himself a feminist. She added: “It has been a tricky word. When I heard it the first time I heard some negative responses and some positive ones. I hesitated in saying ‘am I feminist or not’?”

Taken from: <<https://www.theguardian.com/world/2015/nov/05/malala-yousafzai-tells-emma-watson-im-a-feminist-thanks-to-you>>. Access on 29 mar. 2017. (withslightadptation)

The gaps numbered 1 - 5 can be filled in with the words suggested, **EXCEPT** in:

- a) (1) as
- b) (2) therefore
- c) (3) when
- d) (4) for
- e) (5) and

Questão 13: Read the following fragment of a text on literature, paying attention to the words underlined (1-5); then move on to the question below it:

Is literature a mirror held up to nature, which can render the fullness of life, in all (1) its goodness and evil? Or is literature a lamp that shines out to illuminate all it touches, rather than a mirror (2) that merely reflects? Reading literature is simply a way of opening our eyes to the new, of seeing more, and so we should embrace both of these perspectives, the mirror and the lamp.

The mirror metaphor helps the reader see why the world reflected in literature is full of both ugliness and beauty; literature spares nothing in (3) its hunger to reveal life just as it is. The lamp metaphor takes readers to the same place, shining a light on various aspects of human experience. Throughout the history of the United States, many of the most painful issues of the day – prejudice, discrimination, violence, exclusion – have found (4) their way into the stories and accounts of American literature.

In examining texts dealing with race and prejudice throughout the course of American history, readers can see what has changed, and sadly, what has not. Discrimination based on differences – skin color, religion, gender, and the like – continue to plague this country even today. If the mirror of literature reveals actions and perceptions, the lamp of literature shows the effects of these actions and perceptions, and thus (5) it implicitly suggests what might be done to change them.

Taken from: <<http://www.encyclopedia.com/arts/applied-and-social-sciences-magazines/race-and-prejudice-american-literature>>. Access on 29 mar. 2017.

Check the alternative in which there is **NO** correspondence between the words (1-5) and their referents:

- a) 1 - its = life
- b) 2 - that = mirror
- c) 3 - its = literature
- d) 4 - their = the United States
- e) 5 - it = the lamp of literature

Questão 14: Read this joke:

A Scotsman was driving home one night, when suddenly he bumped into a car driven by an Englishman. The Scotsman got out of the car to apologize and offered the Englishman a drink from a bottle of whisky.

The Englishman was glad to have a drink. "Go on," said the Scot, "have another drink." The Englishman drank gratefully. "But don't you want one, too?" he asked the Scotsman. "Perhaps," replied the Scotsman, "after the policemen have gone".

Taken from: <<http://iteslj.org/c/jokes.html>>. Access on 29 mar. 2017. Adapted.

Read the statements about the joke:

- I – The Scotsman was a real gentleman.
- II – The Scotsman was a false friend.
- III – The Englishman was an idiot.

Based on the joke and the statements I, II and III, choose the **CORRECT** option:

- a) I and II are true.
- b) I and III are true.
- c) II and III are true.
- d) I, II and III are false.
- e) I, II and III are true.

Questão 15: Read the song below and choose the **CORRECT** option:

True Colors

Cyndi Lauper

You, with the sad eyes
Don't be discouraged
Oh, I realize
It's hard to take courage
In a world full of people
You can lose sight of it all
And the darkness it's inside you
Can make you feel so small

But I see your true colors
Shining through
I see your true colors
And that's why I love you
So don't be afraid to let them show
Your true colors
True colors are beautiful
Like a rainbow (...)

Taken from: <<https://www.lettras.mus.br/cyndi-lauper/22349/>>.
Access on 29 mar. 2017.

Considering the song in its global context, one can state that “true colors” are:

- a) The real feelings and identity of a person in the world.
- b) The colors that appear in everything from Nature.
- c) The people's colors in a world full of different people.
- d) The rainbow colors in the sky, after a rainy day.
- e) The darkness inside a person who needs to shine more.

LÍNGUA ESTRANGEIRA (ESPANHOL)

Lee los textos siguientes y contesta las preguntas:

Texto 1

¿Qué es el Proyecto Squatters?

Proyecto Squatters es un proyecto contra-publicitario argentino, creado en el 2008 como una expresión sin fines de lucro, cuyo objetivo es utilizar la estrategia de la contra-publicidad para construir una mirada crítica y consciente sobre la sociedad de consumo y, particularmente, sobre los efectos políticos, sociales y psicológicos que el discurso publicitario conlleva.

Consideramos a la publicidad corporativa como una expresión pública del potencial económico de los centros de poder. Entendemos asimismo que el lenguaje que dichos centros utilizan propaga una ideología, un sistema de valores y unos estilos de vida tendientes a reproducir y perpetuar el orden socio-económico, político y cultural dominante.

En este contexto, este proyecto contra-publicitario nace como una herramienta de resistencia simbólica frente al discurso de los poderes dominantes, contra los intereses de las grandes corporaciones privadas que se apropian y comercializan el espacio público, y contra las formas y dimensiones que adquiere la publicidad en una sociedad saturada de consumo y valores mercantilistas.

Los invitamos a sumarse a esta propuesta informándose e informando a la población acerca de estas problemáticas y los convocamos a participar del Proyecto Squatters para unir fuerzas frente al abuso del discurso hegemónico de la publicidad, resignificando sus mensajes y difundiendo valores alternativos. Buscaremos construir en nuestra sociedad, poco a poco, en forma conjunta, un pensamiento crítico y compasivo, de manera que salvaguardando los valores humanos, sociales y medioambientales, consigamos entre todos un mundo más justo, un mayor respeto por la naturaleza y la vida.

Disponível em: <<http://proyectosquatters.blogspot.com.br/2008/12/que-es-squatters.html>>. Acesso em: 31 mar. 2017. Adaptado.

Texto 2:

Exemplo de intervenção contrapublicitária



Reprodução do Facebook. Disponível em:
<<https://www.facebook.com/proyectosquattersglobal/photos/a.403655886436742.1073741841.152615088207491/403656106436720/?type=3&theater>>. Acesso em: 31 mar. 2017.

Questão 12: Según el Texto I, es **CORRECTO** decir que:

- a) La contra-publicidad contribuye para el sostenimiento del sistema de valores de las grandes empresas multinacionales en Argentina.
- b) El principal objetivo del Proyecto Squatters es eludir la población en el debate sobre la apropiación discursiva de los espacios públicos.
- c) Por medio de la publicidad, los centros de poder buscan vencer la resistencia simbólica de los clientes hacia sus productos.
- d) Los adeptos de la contra-publicidad buscan estrategias para abrir espacios de comunicación capaces de reforzar el discurso hegemónico.
- e) El Proyecto Squatters comprende la publicidad como parte del proceso de mantenimiento y propagación de los ideales mercantilistas.

Questão 13: En el trecho “...sobre los efectos políticos, sociales y psicológicos que el discurso publicitario **conlleva**”, se puede sustituir el término en negrita, sin que haya cambios de sentido, por:

- a) sobrepone
- b) deja
- c) tiende
- d) acarrea
- e) reproduce

Questão 14: Respecto al texto II, es **CORRECTO** afirmar que:

- a) defiende que las mujeres deben pasar la vida bien, liberándose del influjo de estereotipos.
- b) habla mal de las mujeres que toman a las modelos como referencia de belleza y sufren por ello.
- c) ignora los problemas que la difusión de estereotipos puede generar en la vida de las mujeres.
- d) pone en ridículo a las modelos que entran en campañas en favor del empoderamiento femenino.
- e) señala la opción de los publicitarios por usar mujeres bonitas para aumentar las ventas.

Questão 15: Observando los textos I y II es **CORRECTO** describir la técnica de intervención contra-publicitaria como:

- a) el tratamiento irónico de las fotos empleadas en la publicidad con el objetivo de acortar las necesarias advertencias sobre el riesgo de los estereotipos.
- b) la añadidura de elementos que reemplazan el sentido original de las piezas publicitarias por una evaluación de los valores que ellas transmiten.
- c) la incorporación de mensajes cifrados que hacen que la publicidad se convierta en espacio de oposición al derecho de las mujeres de valorar sus cuerpos.
- d) la difusión en redes sociales de dibujos hechos sobre publicidades que estimulan el reconocimiento de la importancia de las mercancías ahí ofrecidas.
- e) la disminución de los espacios vacíos en piezas publicitarias, llenándolos con globos de diálogos que aportan un refuerzo al marketing corporativo.

MATEMÁTICA

Questão 16: Analise as afirmativas a seguir:

- I) Se $A \subset B$ e $B \subset A$ então $A = B$.
- II) O conjunto $A = \{a, b, c, d\}$ possui, no máximo, 16 subconjuntos.
- III) Se $A = [-1,2]$ e $B = [0,2]$ então $A - B = [-1,0[$.

Assinale a alternativa **CORRETA**.

- a) apenas a alternativa I é verdadeira.
- b) apenas a alternativa II é verdadeira.
- c) apenas a alternativa III é verdadeira.
- d) apenas as alternativas I e II são verdadeiras.
- e) todas as alternativas são verdadeiras.

Questão 17: A função exponencial $f(x) = Ka^x$ passa pelos pontos (0,2) e (2,18). Dessa forma, é **CORRETO** afirmar que:

- a) $k - a = -1$
- b) $k + a = 4$
- c) $k - a = 1$
- d) $k + a = 3$
- e) $k - a = 0$

Questão 18: Se $x = \log_2 5$, então $2^x + 2^{-x}$ é igual a:

- a) $3/5$
- b) $4/5$
- c) 1
- d) $6/5$
- e) $26/5$

Questão 19: Os lados de um triângulo ABC medem $AB = 5\text{cm}$, $BC = 6\text{cm}$ e $AC = 7\text{cm}$. O valor da mediana relativa ao lado BC é:

- a) $\sqrt{3}$
- b) $3\sqrt{3}$
- c) $\sqrt{5}$
- d) $\sqrt{7}$
- e) $2\sqrt{7}$

Questão 20: Considere a sequência $x + x^2 + \dots + x^n + \dots = 10$ para $x \in \mathbb{R}$ onde $0 < x < 1$. Marque a alternativa **CORRETA**.

- a) $x = 10/11$
- b) $x = 9/11$
- c) $x = 8/11$
- d) $x = 7/11$
- e) $x = 6/11$

Questão 21: Em uma classe de 10 alunos, deseja-se escolher 3 dentre eles a fim de compor a comissão eleitoral, para a eleição de diretor geral da escola. De quantas maneiras distintas podemos montar essa comissão?

- a) 30
- b) 60
- c) 90
- d) 120
- e) 150

Questão 22: Considere os pontos $A = (2,1)$ e $B = (-2,4)$ no plano. Quais são, respectivamente, a distância e o ponto médio desses pontos?

- a) 5 e $(0, \frac{5}{2})$
- b) 5 e $(0, \frac{3}{2})$
- c) 6 e $(0, -\frac{5}{2})$
- d) 7 e $(2, \frac{5}{2})$
- e) 8 e $(0, -\frac{3}{2})$

Questão 23: Considere a igualdade $(x - 1) + i = 3 + (2y - 3)i$, no qual $i^2 = -1$. Quais os valores de x e y , para que a igualdade seja válida?

- a) $x = 4$ e $y = 2$
- b) $x = -4$ e $y = 2$
- c) $x = 4$ e $y = -2$
- d) $x = -4$ e $y = -2$
- e) $x = 1$ e $y = \frac{3}{2}$

Questão 24: Dado o número complexo $z = \frac{1}{2} + \frac{\sqrt{3}}{2}i$. Qual das alternativas representa a potência z^4 ?

a) $\frac{1}{2} + \frac{\sqrt{3}}{2}i$

b) $-\frac{1}{2} - \frac{\sqrt{3}}{2}i$

c) $\frac{1}{2} - \frac{\sqrt{3}}{2}i$

d) $\frac{\sqrt{3}}{2} - \frac{1}{2}i$

e) $\frac{\sqrt{3}}{2} + \frac{1}{2}i$

Questão 25: O polinômio $q(x) = 2x^2 + x - 3$ divide exatamente $p(x) = 6x^4 - x^3 + 3x^2 + 13x - 21$, isto é, ao efetuarmos a divisão de $p(x)$ por $q(x)$, o resto é 0. Dividindo $p(x)$ por $q(x)$, o quociente será:

a) $-3x^2 + 2x - 7$

b) $3x^2 - 2x + 7$

c) $-3x^2 - 2x - 7$

d) $3x^2 + 2x + 7$

e) $3x^2 - 2x - 7$

BIOLOGIA

Questão 26: O aumento no número de casos de Febre Amarela no Brasil em 2017 despertou a atenção das autoridades de Saúde.

Sobre a Febre Amarela, marque a alternativa **CORRETA**.

- a) A bactéria que causa a Febre Amarela apresenta dois ciclos epidemiológicos de transmissão que são similares clinicamente, um Silvestre e um Urbano.
- b) As autoridades sanitárias orientam matar os macacos silvestres para impedir a disseminação da doença nas cidades próximas às matas.
- c) A principal semelhança entre a Febre Amarela Silvestre e a Febre Amarela Urbana é que são disseminadas apenas pelo mosquito *Aedes aegypti*.
- d) Na Febre Amarela Silvestre, os macacos são os principais hospedeiros, enquanto que na Febre Amarela Urbana é o homem.
- e) A vacina contra a Febre Amarela é extremamente eficaz e quanto mais doses um indivíduo tomar, maior será a sua imunização.

Questão 27: As pesquisas realizadas no Brasil promoveram avanços significativos no desenvolvimento de pele artificial que é a pele reconstruída em laboratório. A pele artificial tem morfologia e fisiologia semelhantes à pele humana e deverá substituir os animais em testes de avaliação de novos cosméticos.

Vasconcelos, Yuri. Pele de Laboratório. **Revista FAPESP**, São Paulo, v. 245, p. 14, jun. 2016.
Disponível em: <<http://revistapesquisa.fapesp.br/2016/07/14/pele-de-laboratorio/>>. Acesso em: 17 mar. 2017.

Para reproduzir as condições morfológicas e fisiológicas da pele natural, a epiderme da pele artificial deverá apresentar as seguintes características, **EXCETO**:

- a) possuir grande quantidade de vasos capilares.
- b) ter células justapostas e resistentes à tração.
- c) conter células com especialização do tipo desmossomos.
- d) ser formada por epitélio estratificado pavimentoso.
- e) apresentar melanócitos funcionais.

Questão 28: Considerando o metabolismo energético das células, marque a resposta **CORRETA**.

- a) Os organismos anaeróbios obrigatórios obtêm sua energia por meio da respiração celular.
- b) A fermentação alcoólica, empregada na produção de cerveja, é realizada pela bactéria *Saccharomyces cerevisiae*.
- c) Os organismos quimiossintetizantes obtêm energia de moléculas inorgânicas como nitrito e amônia.
- d) As duas etapas da respiração celular nas células eucarióticas, glicólise e cadeia respiratória, ocorrem dentro das mitocôndrias.
- e) Na fermentação láctica, a energia é obtida da quebra da molécula de lactose, que é encontrada em grande quantidade no leite.

Questão 29: O Reino Animal é extremamente diversificado e seus representantes podem ser organizados em táxons com base nas relações evolutivas, morfológicas, fisiológicas e genéticas.

Sobre as características empregadas na classificação taxonômica do Reino Animal, marque a alternativa **CORRETA**.

- a) As esponjas não possuem tecidos verdadeiros porque apresentam somente gástrula.
- b) As água-vivas e as anêmonas são classificadas como animais diblásticos.
- c) Os animais em que o blastóporo origina a boca são chamados de deuterostômios.
- d) Os cordados são protostômios que possuem notocorda na fase embrionária.
- e) Todos os animais possuem desenvolvimento embrionário com mórula e gástrula.

FÍSICA

Questão 30: As manchas solares são regiões da superfície do Sol onde o plasma que o constitui está em temperaturas médias mais baixas do que as demais áreas visíveis (o plasma é um gás ionizado em altíssimas temperaturas). Nessas regiões, a emissão da luz visível é menor e por isso vemos pequenos pontos negros no Sol, quando o observamos com equipamento apropriado. Geralmente, quando ocorrem as manchas solares, ocorrem também as explosões solares ou tempestades solares, fenômeno que pode lançar inúmeras partículas à Terra, provocando, dentre vários fenômenos, as auroras boreais ou austrais. Tanto as manchas quanto as tempestades ocorrem devido às alterações no campo magnético solar, sendo mais intensas em intervalos de 11 ou 12 anos. Nos anos de 2016 e 2017, o Sol tem apresentado intensa atividade (muitas manchas e tempestades). Em setembro de 2016, uma tempestade solar lançou em direção à Terra partículas a uma velocidade média de $6,25 \times 10^6$ km/h. Se a distância média entre a Terra e o Sol é de $1,5 \times 10^8$ km, quanto tempo, aproximadamente, essas partículas demoraram para atingir nosso planeta?

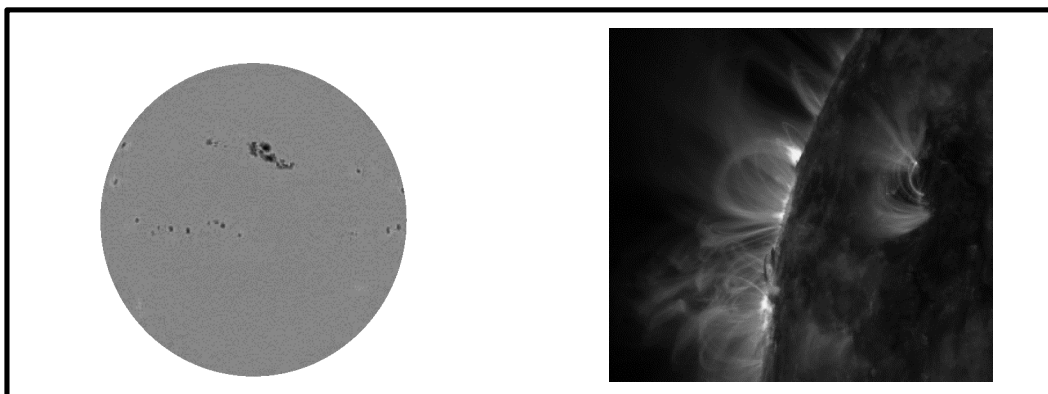


Figura 1 - Manchas Solares e tempestades solares.

Fonte: <<http://www.thesuntoday.org/the-sun-now/>>. Acesso em: 05 abr. 2017.

- a) 1s.
- b) 1 mês.
- c) 1 h.
- d) 1 min.
- e) 1 dia.

Questão 31: Um grupo de estudantes do curso técnico em controle e automação desenvolveu um *drone* aquático de baixo custo, com o intuito de coletar imagens do fundo de rios ou de mares. Uma das dificuldades do grupo foi obter material resistente a profundidades maiores. Considere, dessa forma, um *drone* aquático com volume igual a 30 cm^3 , sendo seu tanque de combustível cúbico de aresta 10 cm, executando um mergulho de 50 m de profundidade em águas cuja densidade é de $1 \times 10^3 \text{ kg/m}^3$, pressão atmosférica de $1 \times 10^5 \text{ Pa}$ e aceleração da gravidade de 10 m/s^2 . A força que age em uma face do tanque de combustível e o empuxo atuante no *drone* são, respectivamente:

- a) $6 \times 10^3 \text{ N}$ e 3 N.
- b) $6 \times 10^3 \text{ N}$ e 30 N.
- c) $6 \times 10^3 \text{ N}$ e 0,3 N.
- d) $5 \times 10^3 \text{ N}$ e 0,3 N.
- e) $5 \times 10^3 \text{ N}$ e 3 N.

Questão 32: Um esquimó com muita sede, dentro de seu iglu a uma temperatura de $0 \text{ }^\circ\text{C}$, resolve obter água derretendo um cubo de gelo, também com $0 \text{ }^\circ\text{C}$ de temperatura, esfregando-o em uma toalha de algodão. Para isso, ele estende a toalha sobre o chão e repousa o cubo de gelo em uma das extremidades dela, em seguida, empurra o gelo atritando-o na toalha, executando um deslocamento de 1 m. O gelo para ao final deste deslocamento. O esquimó repete a ação até derreter todo o cubo de gelo de 100 g de massa. Se o coeficiente de atrito cinético entre o gelo e a toalha é de 0,2, a força total vertical que o gelo exerce sobre a toalha durante o deslocamento é de 200 N e, ainda, somente 80% da energia dissipada pelo atrito é efetivamente utilizada para derreter o gelo, quantas vezes o esquimó deverá realizar este movimento? (Use: calor latente de fusão do gelo = 80 cal/g ; $1 \text{ cal} = 4 \text{ J}$).

- a) 10 vezes
- b) 20 vezes
- c) 100 vezes
- d) 200 vezes
- e) 1000 vezes

Questão 33: Para uma aula experimental de Física Elétrica, o professor Marcelo forneceu aos estudantes fios condutores, resistores, uma fonte de tensão, uma chave (C), um voltímetro (V) e um amperímetro (A) e um roteiro para a aula experimental. O primeiro passo do roteiro pedia para os estudantes montar o circuito da figura 2.

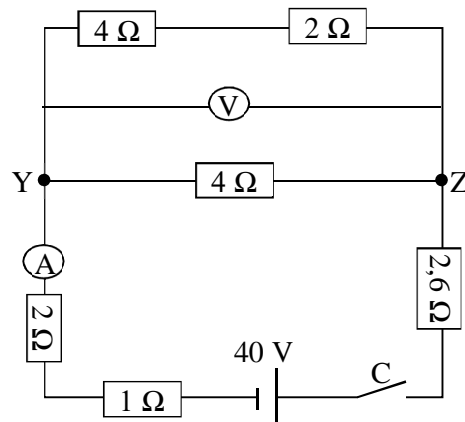


Figura 2: circuito elétrico

O segundo passo solicitava os estudantes a calcularem o valor da resistência elétrica equivalente entre os pontos Y e Z, e os valores das medidas feitas pelo amperímetro e pelo voltímetro com a chave C fechada. O terceiro passo orientava-os a confrontar os valores calculados com os valores medidos pelos aparelhos.

Marque a alternativa **CORRETA** que consta, respectivamente, o valor da resistência elétrica equivalente entre os pontos Y e Z, e os valores das medidas feitas pelo amperímetro e pelo voltímetro com a chave C fechada.

- a) $2,4 \Omega$, 5 A e 26V.
- b) $2,4 \Omega$, 5 A e 12V.
- c) $2,4 \Omega$, 2,6 A e 12V.
- d) 10Ω , 2,6 A e 26V.
- e) 10Ω , 5 A e 12V.

QUÍMICA

Questão 34: A cinética química estuda a velocidade das reações químicas e os fatores que a influenciam. A respeito desses fatores, é **INCORRETO** afirmar que:

- a) ao se aumentar a superfície de contato dos reagentes, a reação ocorre mais rapidamente, pois permite um maior número de choques efetivos.
- b) em reações envolvendo reagentes gasosos, o aumento da pressão diminui o volume, aumentando a velocidade da reação, pois ocorre um maior número de choques efetivos.
- c) o aumento da concentração dos reagentes diminui a velocidade da reação, pois dificulta a ocorrência de choques efetivos.
- d) o aumento da temperatura acelera a velocidade da reação, pois com o aumento da agitação das moléculas, ocorre um maior número de choques efetivos.
- e) os catalisadores aceleram a velocidade da reação, pois diminuem a energia de ativação da reação.

Questão 35: O pH de um solo influencia em sua fertilidade. Solos ácidos apresentam problemas para a agricultura, porque diminuem a disponibilidade de nutrientes para as plantas. Para o plantio do alface, por exemplo, o ideal é um pH entre 6,0-6,8. Com base nos valores fornecidos na tabela, a respeito de três amostras de solo, marque a alternativa **CORRETA** que apresenta a(s) amostra(s) adequada(s) para o plantio de alface:

SOLO	Concentração (mol/L)
Amostra 1	$\text{H}_3\text{O}^+ = 10^{-9}$
Amostra 2	$\text{H}_3\text{O}^+ = 10^{-6}$
Amostra 3	$\text{OH}^- = 10^{-8}$

- a) somente amostra 1.
- b) somente amostra 2.
- c) somente amostra 3.
- d) somente as amostras 2 e 3.
- e) somente as amostras 1 e 3.

Questão 36: Analise a Tabela abaixo, em que se apresenta o número de nêutrons, prótons e elétrons de quatro espécies químicas genéricas.

Espécie	Número de Nêutrons	Número de Prótons	Número de Elétrons
X	20	17	17
Y	18	17	17
Z	78	79	78
W	18	18	17

Considerando os dados apresentados, é **CORRETO** afirmar que:

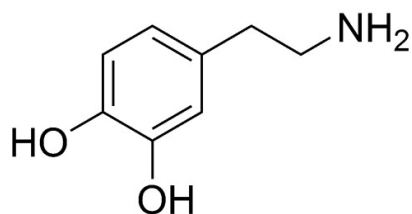
- a espécie X é um cátion.
- as espécies Z e W são neutras.
- a espécie Y é um ânion.
- o número de massa da espécie X é 34.
- X e Y são espécies de um mesmo elemento químico.

Questão 37: Até o mês de março de 2017, o Alzheimer era considerado uma doença que surgia devido à degeneração das células do hipocampo, área cerebral, da qual dependem os mecanismos da memória. Um novo estudo conduzido em Roma, na Itália, no entanto, aponta que a doença surge na área tegmental ventral, onde é produzida a **dopamina**, neurotransmissor vinculado às mudanças de humor.

Pesquisadores italianos acham verdadeira origem do Alzheimer. *ISTOÉ*, 03 abr. 2017. Seção Mundo. Disponível em:

<<http://istoe.com.br/pesquisadores-italianos-acham-verdadeira-origem-do-alzheimer/>>. Acesso em: 03 abr. 2017. Adaptado.

A respeito da estrutura química da **dopamina**, ilustrada abaixo, é **INCORRETO** afirmar que:



- estão presentes as funções orgânicas fenol e amina.
- possui um anel aromático.
- apresenta apenas carbonos hibridizados sp².
- não apresenta carbono assimétrico.
- possui grupo hidroxila.

Tabela Periódica dos Elementos

1 H 1,008																	2 He 4,003
3 Li 6,941	4 Be 9,012											5 B 10,81	6 C 12,01	7 N 14,01	8 O 16,00	9 F 19,00	10 Ne 20,18
11 Na 22,99	12 Mg 24,30											13 Al 26,98	14 Si 28,08	15 P 30,97	16 S 32,07	17 Cl 35,45	18 Ar 39,95
19 K 39,10	20 Ca 40,08	21 Sc 44,96	22 Ti 47,87	23 V 50,94	24 Cr 52,00	25 Mn 54,94	26 Fe 55,84	27 Co 58,93	28 Ni 58,69	29 Cu 63,55	30 Zn 65,39	31 Ga 69,72	32 Ge 72,61	33 As 74,92	34 Se 78,96	35 Br 79,90	36 Kr 83,80
37 Rb 85,47	38 Sr 87,62	39 Y 88,91	40 Zr 91,22	41 Nb 92,91	42 Mo 95,94	43 Tc (98,9)	44 Ru 101,1	45 Rh 102,9	46 Pd 106,4	47 Ag 107,9	48 Cd 112,4	49 In 114,8	50 Sn 118,7	51 Sb 121,8	52 Te 127,6	53 I 126,9	54 Xe 131,3
55 Cs 132,9	56 Ba 137,3	57 La 138,9	72 Hf 178,5	73 Ta 180,9	74 W 183,8	75 Re 186,2	76 Os 190,2	77 Ir 192,2	78 Pt 195,1	79 Au 197,0	80 Hg 200,6	81 Tl 204,4	82 Pb 207,2	83 Bi 209,0	84 Po (209)	85 At (210)	86 Rn (222)
87 Fr (223)	88 Ra (226)	89 Ac (227)	104 Rf (261)	105 Db (262)	106 Sg (263)	107 Bh (262)	108 Hs (265)	109 Mt (266)	110 Uun (269)	111 Uuu (272)	112 Uub (277)	113 Uut	114 Uuq (285)	115 Uup	116 Uuh (289)	117 Uus	118 Uuo (293)
58 Ce 140,1	59 Pr 140,9	60 Nd 144,2	61 Pm (145)	62 Sm 150,4	63 Eu 152,0	64 Gd 157,3	65 Tb 158,9	66 Dy 162,5	67 Ho 164,9	68 Er 167,3	69 Tm 168,9	70 Yb 173,0	71 Lu 175,0				
90 Th 232,0	91 Pa 231,0	92 U 238,0	93 Np (237)	94 Pu (244)	95 Am (243)	96 Cm (247)	97 Bk (247)	98 Cf (251)	99 Es (252)	100 Fm (257)	101 Md (258)	102 No (259)	103 Lr (260)				

GEOGRAFIA

Questão 38: Leia as informações abaixo relacionadas aos tipos de limites entre placas tectônicas e analise as imagens que apresentam essas interações.

1. Limites Conservativos.
 2. Limites Convergentes.
 3. Limites Divergentes.
-
- I. As placas tectônicas colidem, com a mais densa mergulhando sob a outra, gerando uma zona de intenso magnetismo, a partir de processos de fusão parcial da crosta que mergulhou.
 - II. As placas tectônicas afastam-se uma da outra, com a formação de nova crosta oceânica, esses limites são marcados pelas dorsais meso-oceânicas.
 - III. As placas tectônicas deslizam lateralmente uma em relação à outra, sem destruição ou geração de crostas, ao longo de fraturas denominadas Falhas transformantes.

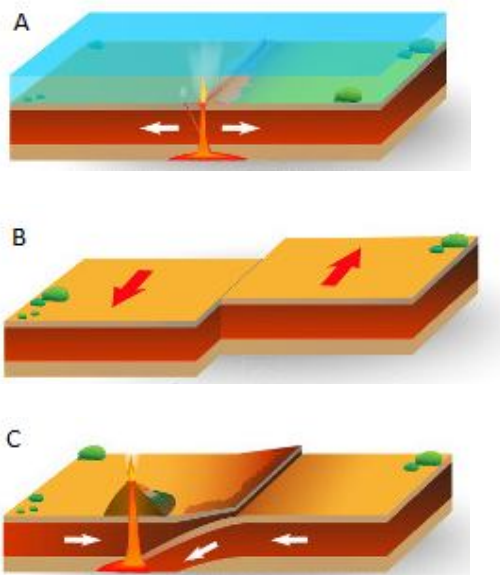


Figura 1: Os três tipos de interação entre placas.

Disponível em: <<http://mundoeducacao.bol.uol.com.br/geografia/placas-tectonicas.htm>>. Acesso em: 23 mar. 2017

Na sequência, assinale a alternativa que contém a associação **CORRETA** entre as informações acima:

- a) 1 II A; 2 III B; 3 I C.
- b) 1 III B; 2 I C; 3 II A.
- c) 1 I C; 2 II A; 3 III B.
- d) 1 II B; 2 I C; 3 III A.
- e) 1 III B; 2 III A; 3 II C.

Questão 39: Leia o texto e analise o mapa abaixo.

Cientistas descobrem recifes ocultos na foz do Rio Amazonas

Herton Escobar

22 Abril 2016 | 16h09

Ecosistemas recifais profundos foram encontrados debaixo da pluma de água barrenta que o rio despeja no oceano. O Sistema todo é maior do que a Região Metropolitana de São Paulo, com 9,5 mil km². Descoberta ajuda a explicar a evolução da biodiversidade marinha brasileira e revela um ponto de conexão com a biodiversidade do Caribe.



Figura 2: Mapa – Localização dos corais da Amazônia.

Disponível em: <<http://www.greenpeace.org/brasil/pt/Noticias/Corais-da-Amazonia-Nosso-tesouro-recem-descoberto-e-ja-ameacado/>>. Acesso em: 27 mar.2017.

Cientistas brasileiros descobriram um gigantesco e colorido sistema de recifes coralíneos “escondido” debaixo da pluma de água doce e barrenta do Rio Amazonas que se derrama sobre o oceano na costa Norte do Brasil — um lugar onde, teoricamente, esse tipo de ambiente não deveria existir.

Alojado em águas profundas, de até 120 metros de profundidade, e povoado por esponjas gigantes, que podem passar dos 2 metros de comprimento, o sistema todo é maior do que a Região Metropolitana de São Paulo. Tem cerca de 9,5 mil quilômetros quadrados, estendendo-se do Norte do Maranhão até a fronteira com a Guiana Francesa. A descoberta, relatada na edição de hoje da revista Science Advances, foi confirmada num cruzeiro de pesquisa realizado em setembro de 2014, com o navio Cruzeiro do Sul.[...]

Disponível em: <<http://ciencia.estadao.com.br/blogs/herton-escobar/cientistas-descobrem-recifes-ocultos-na-foz-do-rio-amazonas/>>. Acesso em: 27 mar. 2017.

Essa área recém-descoberta na Amazônia está ameaçada principalmente pela possível exploração de:

- a) minério de ferro.
- b) bauxita.
- c) sal marinho.
- d) petróleo.
- e) nióbio.

Questão 40: Leia as informações a seguir:

Cerrado perde metade da vegetação nativa; agronegócio acelera o processo

A região já perdeu 50% de sua vegetação; a extensão do desmatamento se compara ao território da Bélgica.

Lilian Campelo
Brasil de Fato | Belém (PA)
08 de Fevereiro de 2017 às 09:53



Figura 3: A destruição do Cerrado.

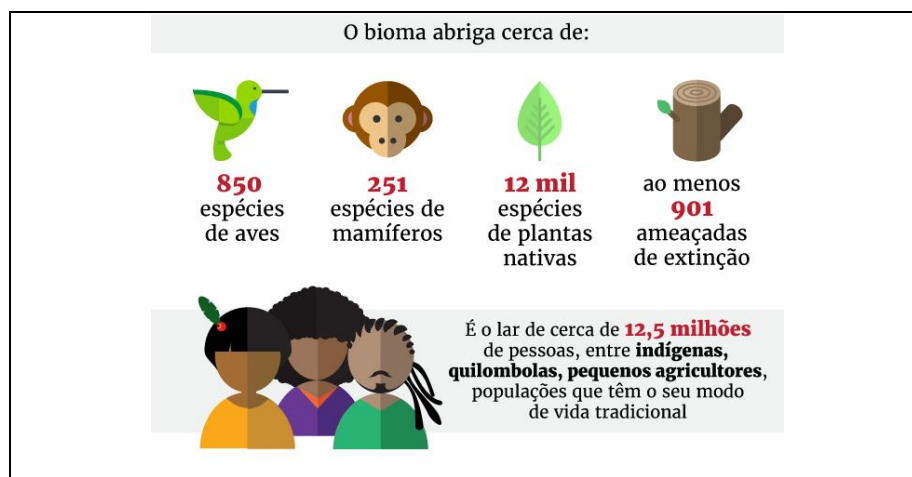


Figura 4: Bioma do Cerrado

Durante quatro décadas, o Cerrado, segundo maior bioma da América Latina, perdeu metade de sua vegetação nativa [...] O Cerrado ocupa uma área de dois milhões de quilômetros quadrados, esse valor corresponde a 24% do território nacional. Ele abrange 13 estados e está localizado na região central do país. Faz limites com outros biomas brasileiros como a Mata Atlântica, a Floresta Amazônica, a Caatinga e o Pantanal.

Disponível em: <<https://www.brasildefato.com.br/2017/02/08/cerrado-perde-metade-da-vegetacao-nativa-agronegocio-acelera-o-processo/>>. Acesso em: 4 abr. 2017.

Em relação ao tema tratado nas informações acima, marque a alternativa **CORRETA**:

- Depois da Amazônia, o Cerrado é o bioma brasileiro que mais sofreu alterações com a ocupação humana.
- As extensas áreas planas e a grande quantidade de recursos hídricos do Cerrado atraíram o interesse do agronegócio, principalmente para a região do Motopiba.
- A intensa urbanização e a formação de uma complexa rede urbana são as principais causas da destruição acelerada desse bioma.
- Por possuir um solo frágil, o Cerrado tem despertado pouco interesse do agronegócio nas últimas décadas.
- A extração de vegetação de grande porte, destinada à indústria de papel e celulose, é a principal atividade econômica da região.

Questão 41: Observe as informações abaixo:

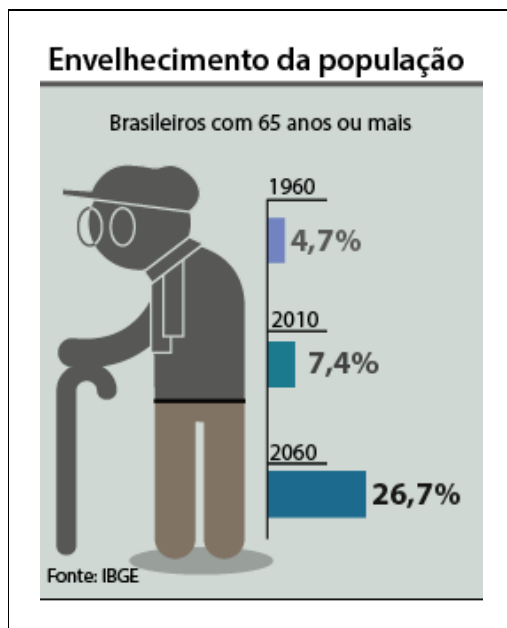


Figura 5: Infográfico mostrando o envelhecimento da população brasileira.

Disponível em: <<http://www2.camara.leg.br/camaranoticias/noticias/direitos-humanos/509582-comissao-dos-direitos-da-pessoa-idosa-promove-audiencia-nesta-tarde.html>>.

Acesso em: 15 abr. 2017.

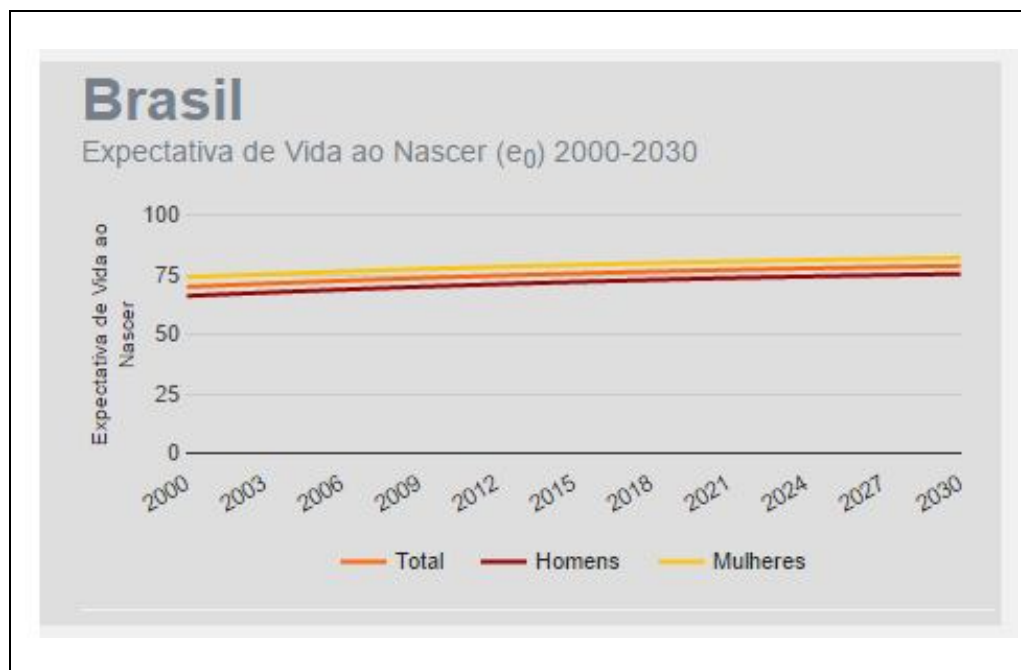


Figura 6: Gráfico – Brasil Expectativa de Vida ao Nascer.

Disponível: <<http://www.ibge.gov.br/apps/populacao/projecao/>>.

Acesso em: 15 abr. 2017.

O envelhecimento populacional é precedido pelas seguintes mudanças efetivas na estrutura da população, **EXCETO:**

- a) Melhoria das condições socioeconômicas.
- b) Aumento das taxas de mortalidade.
- c) Diminuição das taxas de fecundidade.
- d) Aumento da escolaridade.
- e) Diminuição da mortalidade infantil.

HISTÓRIA

Questão 42: O *Coronelismo* foi uma expressão cunhada na década de 1930 para denominar um fenômeno político social fundamental na organização do poder durante a República Velha. Sobre ele é **CORRETO** afirmar que

- a) Ao unir os principais líderes políticos do interior do Nordeste, tinha o objetivo neutralizar o predomínio das oligarquias paulista e mineira na presidência da República.
- b) Favorecia a manutenção dos militares no poder, devido à forte participação de oficiais do Exército no controle político dos municípios mais importantes dos Estados.
- c) Caracterizava-se pelo poder político que grandes fazendeiros ricos exerciam em suas localidades por meio de favorecimentos pessoais ou violência sobre os eleitores, bem como em manipulações eleitorais.
- d) Garantia o prestígio político dos grandes fazendeiros que, distribuindo terras para os camponeses, mantinham-nos fiéis aos seus interesses.
- e) Sem uma base ideológica específica, refletia o inconformismo dos jovens oficiais do exército contra a hegemonia das elites tradicionais na condução política do país.

Questão 43: Leia as afirmativas abaixo sobre a colonização na América Portuguesa, Espanhola e Inglesa.

- I) A exploração mineradora foi a atividade econômica mais importante na América Espanhola, utilizando a exploração do trabalho indígena e dos negros, além do trabalho assalariado.
- II) A colonização inglesa na América do Norte baseou-se exclusivamente na utilização de mão de obra livre, pequenas propriedades policultoras e liberdade total de comércio.
- III) O projeto de evangelização católica que ocorreu nas colônias espanholas e portuguesas se estendeu para a América Inglesa, devido ao grande número de católicos que fugiram dos EUA para a América, devido a perseguições religiosas.
- IV) Com o foco voltado para a atividade mineradora, a América Espanhola não desenvolveu nenhum tipo de atividade agrícola ou comercial, tendo que trazer da metrópole todos os alimentos que eram consumidos dentro da colônia.

Agora, assinale a alternativa **CORRETA**.

- a) Todas as afirmativas são falsas.
- b) Apenas as afirmativas I, II e III são verdadeiras.
- c) Apenas as afirmativas I, II e IV são verdadeiras.
- d) Apenas as afirmativas II, III e IV são verdadeiras.
- e) Todas as afirmativas são verdadeiras.

Questão 44: Veja as seguintes figuras:



Fonte: Disponível em: http://www.bbc.com/portuguese/videos_e_fotos/2013/07/130727_galeria_guerra_coreia_an
<http://mundoestranho.abril.com.br/historia/o-que-foi-a-guerra-da-coreia/>

Leia as afirmativas abaixo sobre a Guerra da Coreia e marque a afirmativa **CORRETA**.

- a) A Guerra da Coreia foi a primeira batalha militar a opor capitalistas e socialistas após o início da Guerra Fria, deixando o mundo quase à beira de uma guerra nuclear.
- b) A divisão entre Coreia do Norte (capitalista) e Coreia do Sul (socialista) ocorreu logo depois da Segunda Guerra Mundial, num acordo entre EUA e URSS, que confiscaram a Coreia do Japão.
- c) O início dos conflitos foi marcado pela invasão dos sul-coreanos à Coreia do Norte. Eles se diziam inspirados pela vitória da revolução comunista de Mao Tsé-tung, e que conseguiriam expandir o comunismo por toda a Coreia.
- d) Os chineses foram os principais apoiadores da Coreia do Sul no conflito, visando a expansão do comunismo no mundo.
- e) O final do conflito não gerou uma estabilidade para a região, tanto que na década de 1960 um novo confronto armado se instalou na região, deixando um grande número de mortos.

Questão 45: Leia as afirmativas abaixo sobre os movimentos totalitários na Europa e marque a afirmativa **CORRETA**.

- a) Mussolini chegou ao poder na Itália, após a derrubada do rei e com a realização de eleições diretas. Após a vitória ele realizou “A Marcha sobre Roma” para agradecer aos eleitores.
- b) O nazismo pregava a ideia de que a raça ariana era superior às outras. O governo nazista estava apoiado nas ideias antissemitistas, perseguindo e exterminando judeus somente fora da Alemanha, preservando os judeus arianos.
- c) O fascismo italiano foi o primeiro regime totalitário de direita que surgiu na Europa, com a fundação do Partido Nacional Fascista.
- d) O Salazarismo foi um regime ditatorial inspirado nos ideais nazifascistas que vigorou em Portugal sob a figura de António Salazar. No entanto, Salazar acabou mantendo uma política distante de Hitler e Mussolini por considerá-los muito violentos.
- e) Francisco Franco, para tomar o poder na Espanha, derrubou a monarquia e realizou a Guerra Civil Espanhola, contando exclusivamente com um dos exércitos mais preparados do mundo.

RASCUNHO

01	
02	
03	
04	
05	
06	
07	
08	
09	
10	
11	
12	
13	
14	
15	
16	
17	
18	
19	
20	
21	
22	
23	
24	
25	
26	
27	
28	
29	
30	